

everfit

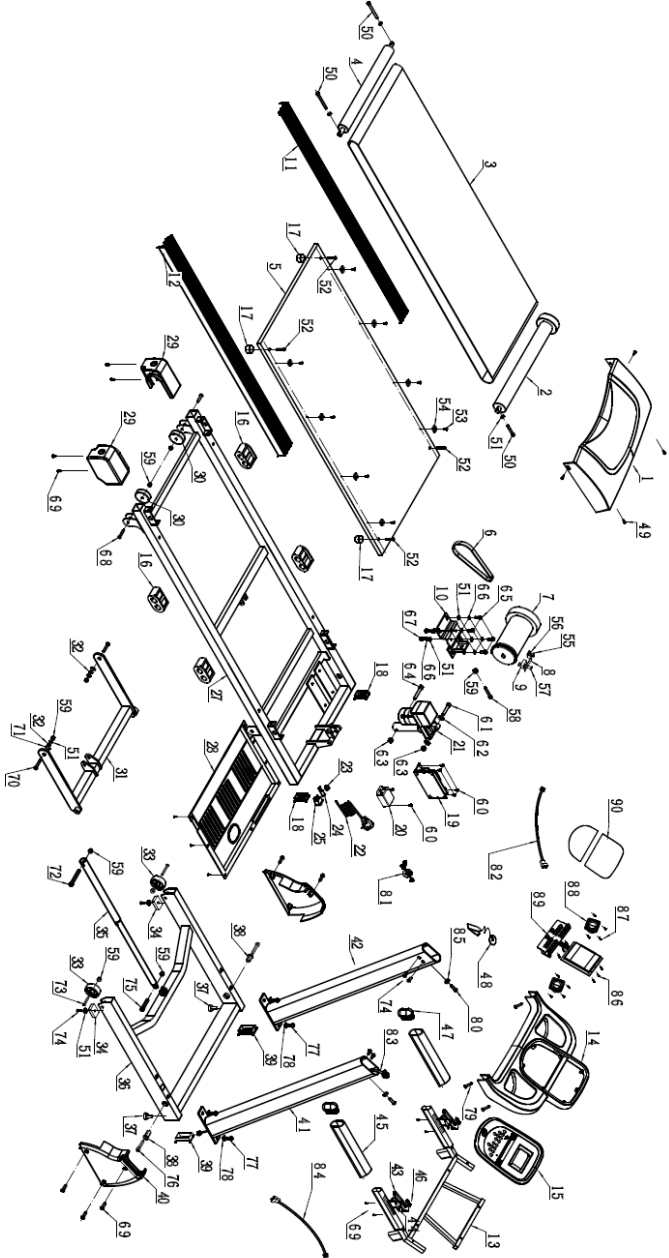
DANSK MANUAL



TFK450



EXPLODED DRAWING



PARTS LIST

PART NO	PART NAME	Q'TY
1	MOTOR COVER	1
2	FRONT ROLLER	1
3	RUNNING BELT	1
4	REAR ROLLER	1
5	RUNNING DECK	1
6	MOTOR BELT	1
7	MOTOR	1
8	SPEED SENSOR FRAME	1
9	SPEED SENSOR	1
10	MOTOR FIXED FRAME	1
11	LEFT SIDE RAIL	1
12	RIGHT SIDE RAIL	1
13	CONSOLE FRAME	1
14	CONSOLE MAIN BODY	1
15	CONSOLE SMALL PANEL	1
16	SILICA GAS CUSHION	4
17	DECK FIX CUSHION	4
18	FRONT TUBE PLUG OF RUNNING PLATFORM	2
19	CONTROL BOARD	1
20	FILTER	1
21	INCLINE MOTOR	1
22	POWER WIRE	2
23	POWER WIRE CUSHION	1
24	FUSE	1
25	POWER SWITCH	1
26	MOVE WHEEL	2
27	RUNNING PLATFORM FRAME	1
28	MOTOR BELLY PAN	1
29	END CAP	2
30	MOVE WHEEL OF RUNNING PLATFORM	2
31	INCLINE FRAME	1
32	INCLINE FRAME CONNECT SHAFT SLEEVE	2
33	BASE FRAME MOVE WHEEL LEFT	2
34	RUBBER CUSHION	2
35	DAMPER	1
36	BASE FRAME	1
37	LEVEL FRAME	2
38	CONNECT SHEAT OF RUNNING PLATFORM	2
39	BADE FRAME FRONT TUBE PLUG	2
40	UPRIGHTS PROTECT COVER	2

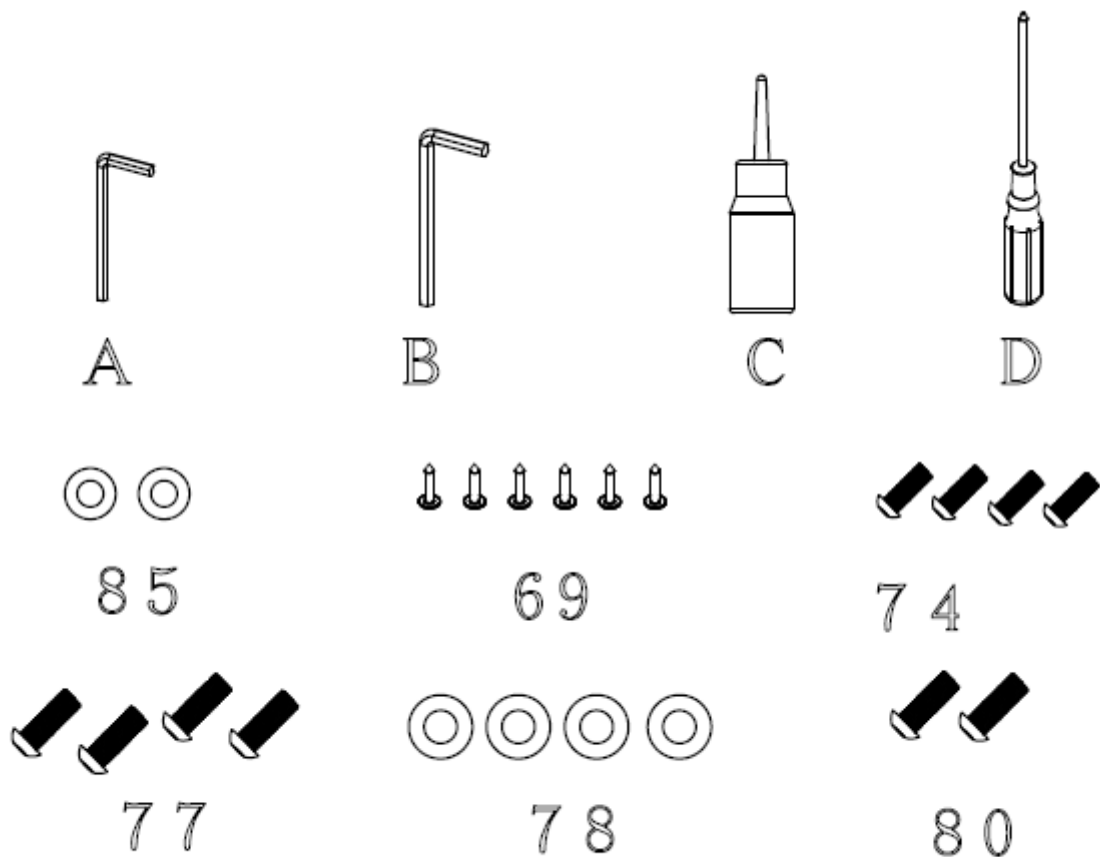
41	RIGHT UPRIGHT	1
42	LEFT UPRIGHT	1
43	SHORTCUT KEY	2
44	SHROTCUT WIRE BOARD	2
45	FOAM	2
46	SHORT KEY PRESS	4
47	HANDLEBAR TUBE PLUG	2
48	SAFETY KEY	1
49	ST4.8*16 SCREW	11
50	M8*85 ALLEN HEAD BOLT	3
51	φ8 WASHER	15
52	M8*65 ALLEN HEAD BOLT	4
53	ST4.2*15 SCREW	8
54	SIDE RAIL CUSHION	8
55	5/32 BOLTS	2
56	5/32 NO-SLIP WASHER	2
57	ST2.9*8 SCREW	4
58	M8*70 ALLEN HEAD BOLT	1
59	M8 NYLON NUT	11
60	ST4.2*100 SCREW	6
61	M8*50 ALLEN HEAD BOLT	1
62	φ13 PLASTIC WASHER	2
63	M10 NYLON NUT	2
64	M10*60 ALLEN HEAD BOLT	1
65	M8*20 ALLEN HEAD BOLT	4
66	φ8 SPRING WASHER	6
67	M8*12 BOLT	2
68	M8*40 ALLEN HEAD BOLT	4
69	ST4.2*15 SCREW	12
70	M8*25 BOLTS	2
71	φ16 PLASTIC WASHER	2
72	M8*45 ALLEN HEAD BOLT	1
73	M8*50 ALLEN HEAD BOLT	2
74	M8*20 ALLEN HEAD BOLT	8
75	M8*35 ALLEN HEAD BOLT	1
76	M8*60 ALLEN HEAD BOLT	2
77	M10*20 ALLEN HEAD BOLT	4
78	φ10 WASHER	6
79	ST4.2*20 SCREW	4
80	M8*25 ALLEN HEAD BOLT	2
81	magnet ring	2
82	CONNECTION WIRE 3	1
83	CONNECTION WIRE 2	1
84	CONNECTION WIRE 1	1
85	φ8 ARC WASHER	2

86	ST2.9*8 SCREW	9
87	ST2.9*12 SCREW	8
88	SPEAKER	2
89	CONSOLE CONTROL BOARD	1
90	OVERLAY	1

HARDWARE COMPARISON CHART

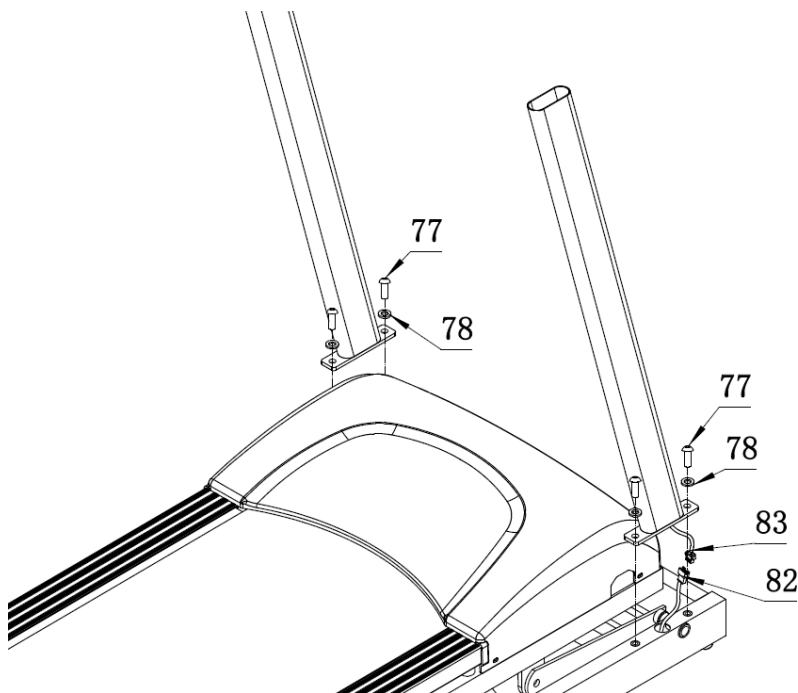
For your convenience, we have identified the hardware used in the assembly of this product. The chart below is provided to help you to identify items that may be unfamiliar to you.

NO.	DESCRIPTION	Q'TY
69	ST4.2*15 SCREW	6
74	M8*20 ALLEN HEAD BOLT	4
77	M10*20 ALLEN HEAD BOLT	4
78	φ10 WASHER	4
80	M8*25 ALLEN HEAD BOLT	2
85	φ8 ARC WASHER	2
A	5mm SOCKET HEAD WRENCH	1
B	6mm SOCKET HEAD WRENCH	1
C	LUBRICANT	1
D	SCREWDRIVER	1

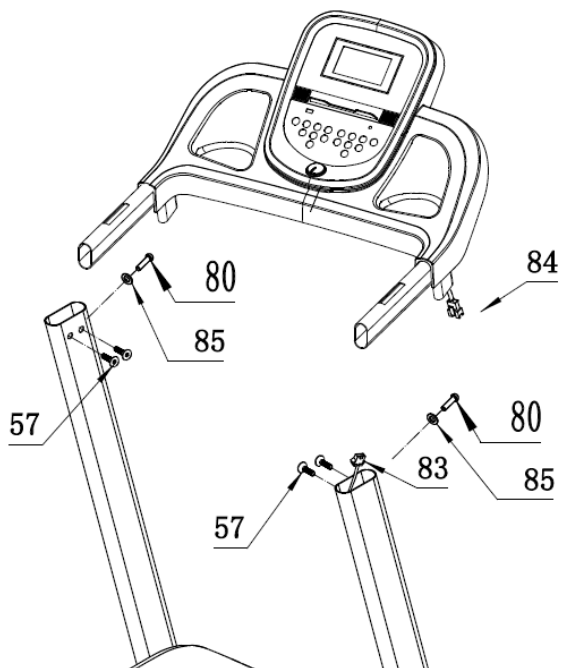


MONTERINGSINSTRUKTIONER

ADVARSEL: Træk alle skruer, skiver og bolte på, og stram dem derefter.

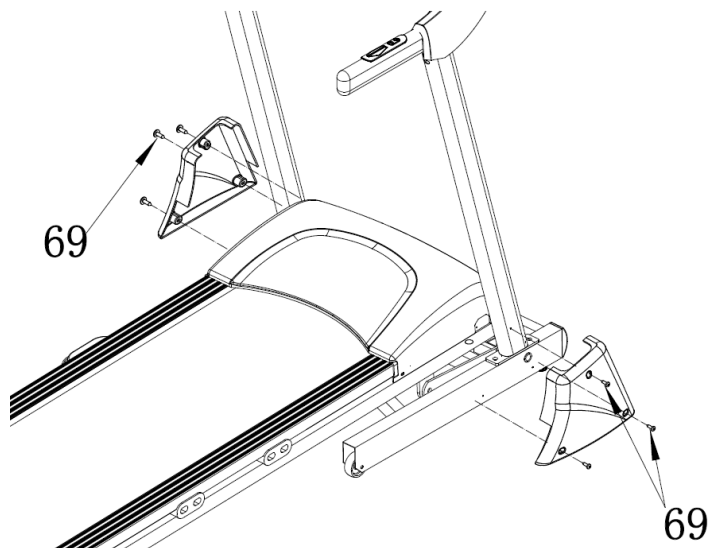


TRIN 1: Først skal du forbinde kommunikationskablet. Fastgør derefter stolperne på bundrammen med M10 * 20 ALLEN HEAD BOLT 77 og Φ 10 WASHER 78 ..



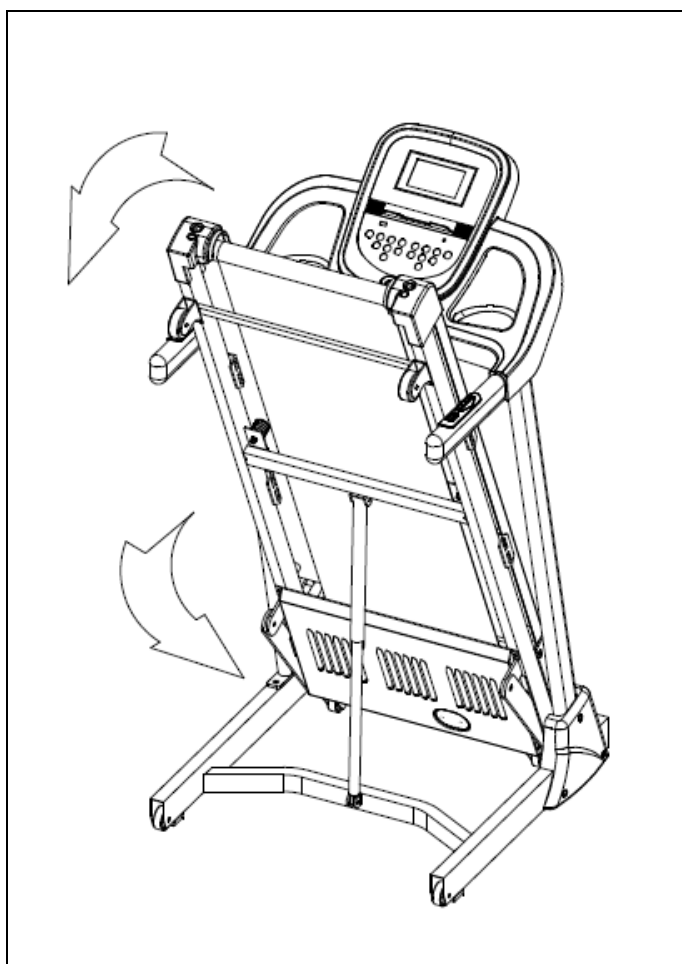
TRIN2:

Først skal du forbinde kommunikationskablet. Fastgør computeren på stolperne med ST2.9 * 8 SKRU 57, ϕ 8 BÅGEVASKER 85 og M8 * 25 ALLEN HEAD BOLT 80.



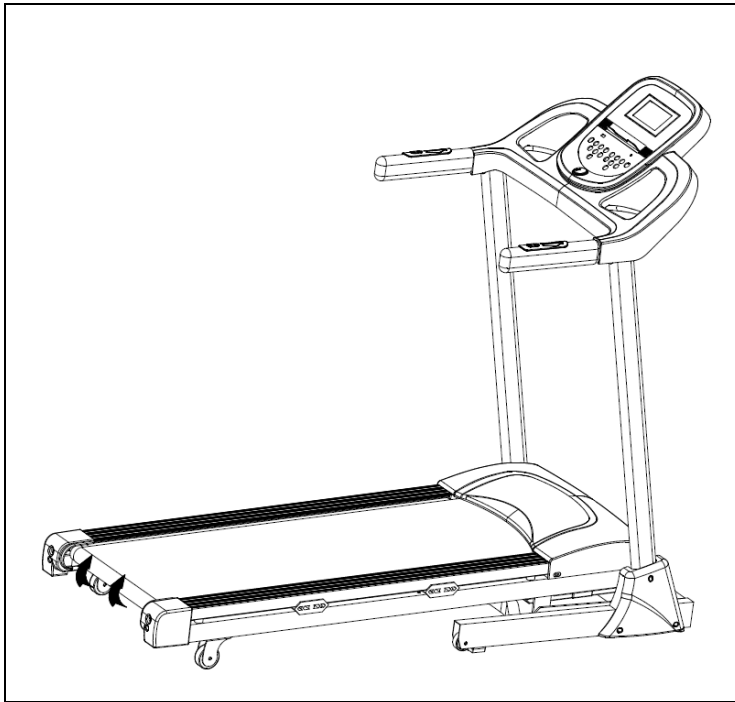
TRIN3:

Fastgør det opretstående beskyttelsesdæksel på stolperne med ST4.2 * 15 SKRU 69.



Sammenfoldelig illustration:
Sådan udfoldes løbebånd:

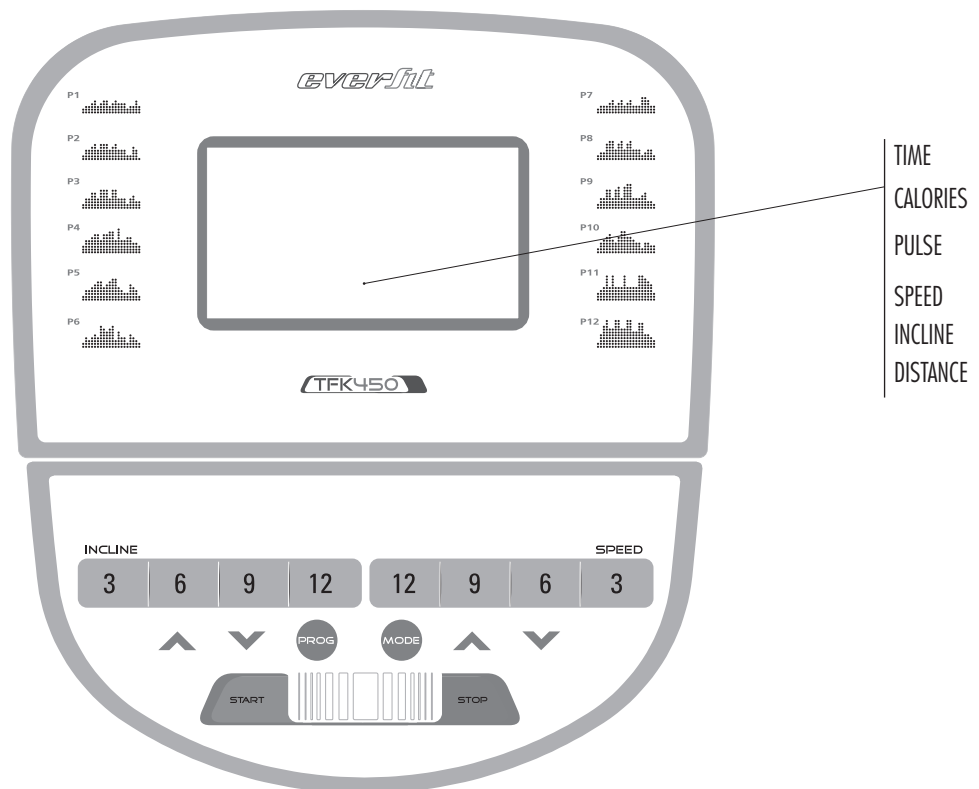
1. Slå spjældet.
2. Hold fast i topdækslerne, og træk løbebåndet langsomt ned på jorden.



Sådan foldes løbebånd op:
 Begge hænder holder på
 bunddækslerne og løfter løbebåndet
 op.

BETJENING AF COMPUTER

Panel layout



Operationen

Vinduesbeskrivelse :

LCD-vinduet fungerer som følger

1, vinduet "TID": viser bevægelsestiden.

2, "DIST." Afstandsvindue: viser bevægelsesafstanden

3, "CA L" kalorievindue: viser bevægelsen af forbrugte kalorier

4. "PULSE" Alternativ visning Puls- og hældningsværdi. Når PULSE-tegnet lyser, vises det tilsvarende vindue Pulsværdi. Når Hældningstegnet lyser, viser det tilsvarende vindue Hældningsværdien

4, "SPEED" hastighed: display bevægelseshastighed, i startprocessen, display 5 sekunder nedtælling: 5,

4, 3, 2, 1; PROG. Indstil, displayet P1 ~ P12

Tastefunktion :

1, "PROGRAM" -knap:

1.1 programvalgstaster. Valg rækkefølgen er: Manuel tilstand -P1-P12 -U1-U2-U3-FAT loop.

1.2 fedt under formen under tilstanden for fedtparametre valgtaster: vælg rækkefølgen: "navn", "alder", "krop

Høj ", vægt "

2, "MODE" knap:

2.1 Standbytilstand er valgtasten til nedtællingstilstand. Markeringsrækkefølgen er: Manuel tilstand - Tid nedtælling - Afstand nedtælling - Nedtællingscyklus til varme.

3, "START" -knap: startknap. Tryk på denne knap, løbebåndet i 5 sekunder efter nedtællingen fra den laveste hastighed eller programmets standardhastighed for at begynde at køre.

4, "STOP" -knap: stop-tast. Når du trykker på denne knap, sænkes løbebåndet ned for at stoppe.

5, SPEED ▲, ▼: Justering af hastighedsaddition og subtraktion. Justerbar hastighed under bevægelse. Kan bruges til at justere parametrene, når de stoppes.

HASTIGHED (3,6,9,12): Hurtig justeringstast.

6, HÆNGNING ▲, ▼: op- og nedjustering. Bevægelse kan justere hældningsniveauet.

Hældning (3, 6, 9 og 12): Hældning med hurtig justeringstast.

7, venstre håndliste nøgler: løftejusteringstaster.

8, højre gelændertaster: hastighedsjusteringstaster.

≡ . Hovedfunktionen :

Tænd for strømmen, alle vinduer lyser i 2 sekunder, og gå derefter ind i standbytilstand.

3.1 Quick Start (Manual Mode):

Tryk på startknappen, tryk på startknappen, efter 5 sekunders nedtælling, løbebåndet fra den laveste hastighed begynder at køre, tryk på SPEED ▲ / ▼ og hurtig genvejstaster for at justere hastigheden

tryk på INCLINE ▲, ▼ og genvejstasterne for at justere hældningen. For at stoppe operationen skal du trykke på stopknappen eller frakoble sikkerhedslåsen direkte.

3.2 Countdown mode:

Tryk på knappen "MODE", du kan vælge: nedtælling af tid, nedtælling af afstand, varme nedtælling. Det tilsvarende vindue viser standardværdien og blinker. Tryk på "SPEED ▲ / ▼" på dette tidspunkt for at justere til den ønskede værdi. Tryk på START-tasten efter 5 sekunders nedtælling,

løbebånd fra den laveste hastighed starter kører, tryk på SPEED ▲ / ▼ og hastighed genvejstaster for at justere hastigheden, tryk INCLINE ▲, ▼ og genvejstasterne for at justere hældningen, når vinduesværdien er nede sænker for at stoppe. Selvfølgelig kan du direkte trykke på "STOP" -tasten eller afbryde sikkerhedslåsen for at stoppe med at køre.

3.3 indbyggede programmer:

Tryk på knappen "PROGRAM", vælg P1 --- P12, som er et indbygget program. Vinduet "TID" viser standardværdien og blinker, og tryk på tasten "SPEED ▲ / ▼" for at justere til den ønskede bevægelsestid. Det indbyggede program er opdelt i 20 segmenter, der hver kører tid i den indstillede tid 1/20. Tryk på START-tasten, løbebåndet i 3 sekunder efter nedtællingen i henhold til første afsnit af hastigheden på antallet af trin, der skal køre, når slutningen af et afsnit af operationen automatisk går ind i det næste afsnit af operationen, hastighed automatisk justeret til værdien af afsnittet. Når alle sektioner er færdige, sænkes løbebåndet for at stoppe. Tryk på "SPEED ▲, ▼ og Speed Genveje" for at justere hastigheden. Tryk på INCLINE ▲, ▼ og Lift genvejstasterne for at justere hældningen, men justeres automatisk til programmets standard, når du går ind i næste afsnit. Under betjening kan du også trykke på "STOP" -tasten eller frakoble sikkerhedslåsen for at stoppe driften.

3.4 Brugerdefineret programmering (U1-U3):

Ud over 12 systemindbyggede programmer er der tre brugerdefinerede programmer, der giver brugeren mulighed for at konfigurere i henhold til personlige forhold: U1, U2, U3.

1, de brugerdefinerede programindstillinger:

Tryk på "PROGRAM" -tasten i standbytilstand, indtil du vil indstille det brugerdefinerede program (U1-U3), tryk på "MODE" -tasten for at åbne indstillingen, og indstil derefter den første tidsperiode, indstil "SPEED +" SPEED - "tast eller hurtig genvejstast for at indstille hastigheden, tryk på "MODE" -tasten for at fuldføre den første tidsperiodeindstilling og indtast den anden tidsperiode for at indstille tilstanden, indtil al tid 20 (afstand vindue visning S1-S20) tid Afsnit af indstillingerne ; opsat efter at dataene gemmes permanent, indtil du nulstiller næste gang, går disse data ikke tabt på grund af strømsvigt.

2, den brugerdefinerede programstart:

A, i standbytilstand, tryk på "PROGRAM" -tasten, indtil du vil køre det brugerdefinerede program (U1-U3), og indstil kørselstiden, og tryk på startknappen for at starte.

B, i det brugerdefinerede program og kørselstid, der er indstillet ved at trykke på startknappen, kan også startes med det samme.

3, brugerdefinerede programindstillinger Beskrivelse:

Hvert program opdeles i 20 tidsperioder, indstillet til at fuldføre alle 20 tidsperioder med hastigheds- og hældnings- og kørselstidsindstillinger for at starte løbebåndet med startknappen.

4. I løbet af operationen kan "SPEED +", "SPEED -" for at justere hastigheden, når slutningen af en sektion af operationen, automatisk indtast den næste sektion af operationen, hastigheden automatisk justeret til det sæt værdi.

四、Hjerteslagmåling:

Hold venstre og højre håndliste i begge hænder, ca. 5 sekunder efter at "PULSE" -vinduet viser dit hjerterytme for at opnå et mere nøjagtigt hjerterytme, stå på løbebåndet og stop på måletidspunktet, og hold tiden på ikke mindre end 30 sekunder. Hjerteslagdata kun for graden af træning til henvisningen, ikke som medicinske data.

五. Fat mode:

Tryk på "PROGRAM" -tasten i standbytilstand for at få vist "Fat" -tilstand, når vinduet viser "FAT". Tryk på "MODE" -tasten for at vælge parameterkategori ("navn", "alder", "højde", "vægt"). Det tilsvarende vindue viser "-1-", "- 2 -", "- 3 -" "- 4-". For hver parameterkategori skal du trykke på tasten "SPEED ▲, ▼" for at justere parameterværdien. Når alle parametre er justeret, skal du trykke på "MODE" -tasten igen. Det tilsvarende vindue vil blive vist "- 5" og "---", sagde til den tilstand, der skal måles, og hold derefter venstre og højre armstål. Efter cirka 5 sekunder viser det tilsvarende vindue dit kropsfedtindeks.

5.1 Input parameter display and setting range

Parameter Category	Default Value	Setting Range	Remarks
Surname (-1-)	1 (male)	1—2	1 = male 2 = female
Age (-2-)	25years old	10—99 years old	
Height (-3-)	170 CM	100—220 CM	
Weight (-4-)	70KG	20—150KG	

5.2 Body fat index control

Body fat index (BMI)	Obesity level
-------------------------	---------------

<19	slim
20--25	normal
25--29	overweight
≥30	obese

六. Sikkerhedslå-funktion

Hver gang sikkerhedslåsen afbrydes, stopper løbebåndet hurtigt, og alle data ryddes. Alle vinduer viser "---". Al normal drift og betjening skal udføres med sikkerhedslåsen lukket.

七. Indbygget programdatatabel

period Program		set the time / 20 time periods = up and down time of the run time																			
		1	2	3	4	5	6	7	8	9	10	11	12	13	14	15	16	17	18	19	20
P1	SPEED	2	3	3	4	5	3	4	5	5	3	4	5	4	4	4	2	3	3	5	3
	INCLIN E	0	7	7	6	6	5	5	4	4	3	3	2	2	2	2	2	2	3	3	4
P2	SPEED	2	4	4	5	6	4	6	6	6	4	5	6	4	4	4	2	2	5	4	1
	INCLIN E	0	3	3	5	5	7	7	9	9	7	7	5	5	3	3	3	3	5	5	7
P3	SPEED	2	4	4	6	6	4	7	7	7	4	7	7	4	4	4	2	4	5	3	2
	INCLIN E	0	5	5	5	1	1	5	5	5	1	1	5	5	5	1	1	5	5	5	1
						2	2				2	2				2	2				2
P4	SPEED	3	5	5	6	7	7	5	7	7	8	8	5	9	5	5	6	6	4	4	3
	INCLIN E	0	2	3	4	5	6	7	7	6	5	4	3	2	1	1	2	3	4	5	6
P5	SPEED	2	4	4	5	6	7	7	5	6	7	8	8	5	4	3	3	6	5	4	2
	INCLIN E	0	2	3	4	5	6	7	7	6	5	4	3	2	1	1	2	3	4	5	6
P6	SPEED	2	4	3	4	5	4	8	7	6	7	8	3	6	4	4	2	5	4	3	2
	INCLIN E	0	2	3	4	5	6	7	7	6	5	4	3	2	1	1	2	3	4	5	6
P7	SPEED	2	3	3	3	4	5	3	4	5	3	4	5	3	3	3	6	6	5	3	3
	INCLIN E	2	3	4	5	6	7	8	9	9	9	9	9	8	7	6	5	4	3	2	2
P8	SPEED	2	3	3	6	7	7	4	6	7	4	6	7	4	4	4	2	3	4	4	2
	INCLIN E	0	3	3	5	5	7	7	9	9	7	7	5	5	3	3	3	3	5	5	7
P9	SPEED	2	4	4	7	7	4	7	8	4	8	9	9	4	4	4	5	6	3	3	2
	INCLIN E	0	2	2	2	2	2	2	2	2	2	2	2	2	2	2	2	2	2	2	2
P10	SPEED	2	4	5	6	7	5	4	6	8	8	6	6	5	4	4	2	4	4	3	3

	INCLIN E	9	8	7	6	5	4	3	3	4	5	6	7	8	9	9	8	7	6	5	4
P11	SPEED	3	4	5	9	5	9	5	5	5	9	5	5	5	5	9	9	8	7	6	3
	INCLIN E	9	8	7	6	5	4	3	3	4	5	6	7	8	9	9	8	7	6	5	4
P1 2	SPEED	2	5	8	1 0	7	7	1 0	1 0	7	7	1 0	1 0	6	6	9	9	5	5	4	3
	INCLIN E	2	2	2	2	2	2	2	2	3	3	3	3	3	3	3	4	4	4	4	4



GARLANDO SPA

Via Regione Piemonte, 32 - Zona Industriale D1

15068 - Pozzolo Formigaro (AL) - Italy

www.everfit.it - info@everfit.it